

EUROPEJSKA SIEĆ EKOLOGICZNA Natura 2000

Natura 2000 stanowi bezpośrednią reakcję na zaniepokojenie społeczeństwa wywołane gwałtownym wymieraniem dzikiej przyrody w Europie. Jest ona ogólnounijną siecią obszarów chronionych, której celem jest zagwarantowanie przetrwania najcenniejszych i najbardziej zagrożonych wyginieciem populacji gatunków dzikiej fauny i flory oraz typów siedlisk przyrodniczych w Europie.

Konieczność podejmowania starań o ochronę stanu przyrody ostatnimi laty wynika z jej poziomu zagrożenia. Według szacunków, gatunki zanikają w tempie 50-1000 razy szybszym przez ostatnie 100 lat, czego powodem jest działalność człowieka. Około 80% rodzajów siedlisk jest w stanie zagrożenia, a ok. 11% ważnych pod względem przyrodniczym obszarów może zniknąć w Europie do 2050 roku. Wyginiecie grozi wielu europejskim gatunkom, do których zalicza się: 52% ryb słodkowodnych oraz większości ważniejszych gatunków ryb morskich, 45% gadów, 45% motyli, 43% ptaków, 42% rodzimych ssaków i 30% płazów. Zagrożonych jest również wiele gatunków roślin.

Natura 2000 odgrywa ważną rolę w wypełnianiu zobowiązania głów państw i rządów UE do „powstrzymania strat w bioróżnorodności do roku 2010”, sieć zapewnia także bezpieczne miejsca pobytu licznych gatunków dzikiej fauny i flory, będących cennym składnikiem europejskiego dziedzictwa naturalnego.

Podstawę prawną tworzenia sieci Natura 2000 tworzą tak zwane: Dyrektywa Ptasia (Dyrektywa 79/409/EWG w sprawie ochrony dzikich ptaków) i Dyrektywa Siedliskowa (Dyrektywa 92/43/EWG w sprawie ochrony siedlisk naturalnych oraz dzikiej fauny i flory). W nich też znajdują się listy gatunków i siedlisk podlegających ochronie. Zostały one transponowane do polskiego prawa, głównie do ustawy z dnia 16 kwietnia 2004 r. o ochronie przyrody.

Dyrektywa „ptasia” i „siedliskowa”

Dyrektywa „ptasia” proklamowana została w 1979 roku. Jej celem jest ochrona gatunków ptaków dzikich (a także gospodarowanie nimi, regulowanie ich liczebności) oraz najważniejszych europejskich siedlisk. Zakazuje ona określonych praktyk, takich jak handel czy hodowla dzikim ptactwem występującym naturalnie. Kładzie również kres określonym metodom zabijania czy odłowu ptaków. Ponadto wprowadza prawne uregulowania, np. odnośnie polowań. Nakłada ona na wszystkich członków Unii Europejskiej obowiązek podjęcia właściwych działań legislacyjnych, ochronnych, kontrolnych i monitoringowych, aby skutecznie zapewnić przeżycie ponad 190 szczególnie zagrożonych gatunków ptaków wędrownych.

Dyrektywa wykorzystuje następujące metody ochrony ptaków:

- zakazy odnośnie działań skierowanych wobec ptaków,
- ustalanie ograniczeń i zasad w odniesieniu do rekreacyjnego i gospodarczego wykorzystywania ptaków,
- nakaz ochrony siedlisk ptaków,
- ograniczenie introdukcji gatunków obcych,
- nakaz kontroli realizacji ochrony i jej skutków oraz ewentualne modyfikowanie stosowanych metod,
- wprowadzenie licznych niezbędnych przepisów do prawa krajowego,

Dyrektywa „siedliskowa” została przyjęta w 1992 roku, w celu ochrony FFH, tzn. flory, fauny i habitatów (siedlisk). Jest ona bardziej szczegółowa od dyrektywy ptasiej i reguluje więcej zagadnień. Zakres jej działania obejmuje ponad tysiąc gatunków rzadko występujących, zagrożonych wyginięciem lub endemicznych. Dyrektywa zawiera również 230 rodzajów rzadkich i specyficznych siedlisk, które po raz pierwszy objęte zostały ochroną. Reguluje ona m.in. takie sprawy, jak raporty i udostępnianie informacji, badania naukowe, reintrodukcję gatunków zagrożonych i introdukcję gatunków obcych, zasady wprowadzania zmian, zobowiązuje Państwa Członkowskie do monitoringu stanu ochrony gatunków i siedlisk.

Główne zasady, jakie wprowadza dyrektywa siedliskowa, to:

- ścisła ochrona poszczególnych gatunków zwierząt (za wyjątkiem ptaków),
- ścisła ochrona określonych gatunków roślin,
- częściowa ochrona,
- dozwolone metody pozyskiwania organizmów z gatunków będących pod ochroną częściową,

- stosowanie derogacji od ochrony gatunkowej i kontroli ich wykorzystywania (co jest możliwe tylko w przypadku zaistnienia co najmniej jednej z sytuacji wymienionych na liście).

Dyrektywa Siedliskowa nakazuje zachowanie tzw. właściwego stanu ochrony poszczególnych siedlisk i gatunków. W odniesieniu do siedliska przyrodniczego oznacza to, że:

- naturalny jego zasięg nie zmniejsza się;
- zachowuje ono specyficzną strukturę i swoje funkcje ekologiczne;
- stan zachowania typowych dla niego gatunków jest właściwy.

W odniesieniu do gatunków właściwy stan ochrony oznacza natomiast, że:

- zachowana zostaje liczebność populacji, gwarantująca jej utrzymanie się w biocenozie przez dłuższy czas;
- naturalny zasięg gatunku nie zmniejsza się;
- pozostaje zachowana wystarczająco duża powierzchnia siedliska gatunku.

Bioregiony w UE

Ze względu na dużą naturalną odmienność w różnorodności biologicznej terenów Unii Europejskiej, Europa podzielona jest na dziewięć regionów biogeograficznych, wyróżnionych ze względu na charakterystyczną dla nich roślinność, klimat, topografię i geologię. Rozróżnienie takie ułatwia dostrzeżenie tendencji zachowania zagrożonych gatunków i siedlisk w podobnych warunkach naturalnych, bez względu na granice administracyjne i polityczne. Wyróżniamy:

- **Region alpejski:** zalesione, wysokie łańcuchy górskie o skalistych szczytach, znajdujące się surowym i chłodnym klimacie. Zalicza się do niego również Alpy, Pireneje i Apeniny.
- **Region atlantycki:** zachodnie wybrzeże Europy. Swe ujście znajdują tu niektóre większe rzeki. Dominuje krajobraz równinny, urozmaicony klifami. Za sprawą Prądu Zatokowego zimy są tu łagodniejsze, a lata chłodne.
- **Region czarnomorski:** zachodnie i południowe wybrzeże Morza Czarnego (obejmuje swym zasięgiem także obszary Bułgarii i Rumunii). W pełnej bagien, jezior i wysepek Delcie Dunaju znajduje się bogata fauna.
- **Region borealny:** tereny położone w północnym krańcu Europy, rozciągają się w głąb północnego koła podbiegunowego. Blisko 60% regionu stanowią lasy, w których zamieszkują tysiące wędrownych ptaków.
- **Region kontynentalny:** Europa centralna, z czego duży obszar ma charakter rolniczy. Obejmujący on 11 krajów od Francji aż po Polskę. Klimat charakteryzują chłodne zimy i upalne lata.

- **Region makaronezyjski:** w jego skład wchodzi europejskie wyspy wulkaniczne znajdujące się w basenie Oceanu Atlantyckiego: Azory, Madera i Wyspy Kanaryjskie. Pomimo niewielkiego obszaru (zaledwie 0,3% terytorium Unii Europejskiej), spotkać można tu 19% rodzajów siedlisk przyrodniczych o ważnym znaczeniu dla UE.
- **Region śródziemnomorski:** Europa południowa, której gorący i suchy klimat charakteryzuje występowanie gór, terenów trawiastych i rozległych wybrzeży.
- **Region panoński:** obszary stepowe Węgier (40 % gatunków roślin występujących na Węgrzech rośnie w Kotlinie Panońskiej) i południowej Słowacji.
- **Region stepowy:** od Bukaresztu na zachodzie, przez tereny zalewowe Dunaju aż po północne obszary Morza Czarnego. Region charakteryzują tereny podmokłe i równiny.

Obszary sieci NATURA 2000

Sieć Natura 2000 tworzą dwa typy obszarów:

- obszary specjalnej ochrony ptaków (OSO),
- specjalne obszary ochrony siedlisk (SOO).

Do sieci Natura 2000 włącza się tylko te miejsca występowania gatunków i siedlisk, które decydują o ich przetrwaniu. Zalicza się do nich obszary:

- o globalnym lub europejskim znaczeniu dla przetrwania siedlisk i gatunków,
- szczególnie reprezentatywne w danym Państwie Członkowskim,
- na których występują bogate pod względem liczebności populacje określonych gatunków,
- mające duże zagęszczenie gatunków objętych specjalną ochroną,
- wysokim stopniu zachowania struktury i funkcji siedliska przyrodniczego.

Przy określaniu obszarów nie bierze się pod uwagę względów społeczno-gospodarczych, lecz wyłącznie dane naukowe na temat występowania danych gatunków zwierząt, roślin oraz siedlisk przyrodniczych. Kryteria te określone są w dyrektywie siedliskowej. Pewną odrębność stanowią tereny tworzone zgodnie z przepisami Dyrektywy Ptasiej, włączone do sieci Natura 2000.

Sieć Natura 2000 jest zatem połączeniem dwóch oddzielnych podsystemów ochrony przyrody, które mogą się pokrywać częściowo bądź w całości. Właściwy poziom ochrony przyrody w ramach sieci Natura 2000 uzależniony jest od zachowania podstawowych powiązań między poszczególnymi obszarami. Ochroną powinny być objęte także korytarze ekologiczne, czyli elementy krajobrazu łączące tzw. „obszary naturowe”. Pod uwagę należy brać potrzebę ich ochrony w ramach programowania rozwoju społeczno-gospodarczego w skali lokalnej, regionalnej, krajowej i europejskiej.

Wymogi odnośnie ochrony przyrody w ramach sieci nie są identyczne na wszystkich obszarach. Poziom reżimu ochrony zależy od:

- rodzaju dotychczasowego użytkowania gospodarczego określonego terenu,
- specyfiki elementów podlegających ochronie,
- stanu przyrody na danym terenie.

W jaki sposób wyznaczane są obszary NATURA 2000?

Dyrektywa siedliskowa określa trzy etapy ustanawiania obszarów sieci Natura 2000:

- 1) Składanie propozycji terenów do włączenia do sieci Natura 2000;
- 2) Wybór listy terenów ważnych na poziomie Wspólnoty na podstawie propozycji Państw Członkowskich;
- 3) Ustalenie reżimów zarządzania dla tych terenów.

Składanie propozycji terenów do włączenia do sieci Natura 2000

To Państwa Członkowskie ponoszą odpowiedzialność za proponowanie obszarów do włączenia do sieci Natura 2000. Każde z nich przedstawia tereny mające znaczenie pod względem ochrony gatunków i siedlisk z listy umieszczonej w dyrektywie siedliskowej, występujących w stanie naturalnym na terytorium tego państwa. W tym etapie wszystkie decyzje znajdują oparcie wyłącznie w przesłankach o charakterze ekologicznym.

Wybór listy terenów ważnych na poziomie Wspólnoty na podstawie propozycji Państw Członkowskich

Rola Komisji polega wprawdzie na przyjęciu list terenów ważnych na poziomie Wspólnoty na podstawie list krajowych przygotowanych przez Państwa Członkowskie. Analiza propozycji Państw Członkowskich jest przeprowadzana przez seminaria naukowe zwoływane przez Komisję, wspiera je zaś Europejska Agencja Ochrony Środowiska. W seminariach tych biorą udział Państwa Członkowskie i eksperci reprezentujący interesy właścicieli i użytkowników oraz organizacje pozarządowe specjalizujące się ochroną środowiska. Jeżeli po sprawdzeniu lista okazuje się niewystarczająca, to dane Państwo Członkowskie wzywa się do uzupełnienia sieci przez zaproponowanie innych obszarów.

Komisja Europejska zatwierdziła w 2008 r. 157 nowych obszarów z regionu kontynentalnego (decyzja Komisji z dnia 12 grudnia 2008 r. przyjmująca na mocy Dyrektywy Rady 92/43/EWG drugi zaktualizowany wykaz obszarów mających znaczenie dla Wspólnoty składających się na kontynentalny region biogeograficzny) oraz 18 nowych obszarów z regionu alpejskiego (decyzja Komisji z dnia 12 grudnia 2008 r. przyjmująca na mocy Dyrektywy Rady 92/43/EWG drugi zaktualizowany wykaz obszarów mających znaczenie dla

Wspólnoty składających się na alpejski region biogeograficzny).
http://www.wigry.win.pl/natura2000/n2000_hab.pdf¹.

Sześć z dziewięciu obszarów biogeograficznych (alpejski, atlantycki, borealny, kontynentalny, makaronezyjski, śródziemnomorski) zostało zaktualizowanych w grudniu 2009 roku. Powstało tym samym 59 nowych terenów, które włączono do sieci Natura 2000, o łącznej powierzchni blisko 30 tysięcy km² (co przyrównać można do terytorium Belgii). Większość z nich stanowią obszary morskie.

Całą sieć można obejrzeć na <http://natura2000.eea.europa.eu/>

Ustalenie reżimów zarządzania dla terenów ważnych na poziomie Wspólnoty

Na tym etapie Państwa Członkowskie formalnie obejmują właściwe obszary oraz podejmują działania zmierzające do zachowania lub przywrócenia właściwego stanu. W przepisach dyrektywy ptasiej określony jest zakres odpowiedzialności państw za wyznaczanie i zarządzanie obszarami w ramach sieci Natura 2000. Prace z tym związane często trafiają do różnego rodzaju agencji narodowych lub, gdy mamy do czynienia z federacjami - regionów.

Wytyczne Komisji Europejskiej dotyczące zarządzania obszarami Natura 2000.

Wytyczne Komisji Europejskiej dotyczące zarządzania obszarami Natura 2000, także oceny oddziaływania przedsięwzięć na obszary Natura 2000 znajdują się na specjalnej stronie internetowej Dyrekcyj Generalnej ds. Środowiska Komisji Europejskiej:

http://ec.europa.eu/environment/nature/natura2000/management/guidance_en.htm

Dokumenty zamieszczone są w kilkunastu wersjach językowych, w tym w wersji polskojęzycznej. Na stronie zamieszczono również opinie Komisji Europejskiej do projektów, które znacząco negatywnie oddziałują na siedliska lub gatunki priorytetowe, wynikające z art. 6.4 Dyrektywy Siedliskowej.

Bezpośrednie odesłania do poszczególnych dokumentów znajdują się poniżej:

1. Wytyczne z 2007 r. dotyczące art. 6. 4 Dyrektywy Siedliskowej dotyczące pojęć: rozwiązania alternatywne, konieczne wymogi nadrzędnego interesu publicznego, działania kompensacyjne, ogólna spójność, opinia komisji - jest to poprawiona wersja rozdziału 5 wytycznych *Managing Natura 2000 sites. The provisions of Article 6 of the 'Habitats' Directive 92/43/EEC z 2000 r.* :

http://ec.europa.eu/environment/nature/natura2000/management/docs/art6/guidance_art6_4_p1.pdf

¹ http://natura2000.gdos.gov.pl/natura2000/pl/o_obszarach.php

2. Wytyczne z 2001 r. dotyczące oceny oddziaływania planów i przedsięwzięć mogących znacząco negatywnie oddziaływać na obszary Natura 2000 (art. 6.3 i 6.4 Dyrektywy Siedliskowej):

http://ec.europa.eu/environment/nature/natura2000/management/docs/art6/natura_2000_asses_s_en.pdf

http://ec.europa.eu/environment/nature/natura2000/management/docs/art6/natura_2000_asses_s_pl.pdf

3. Wytyczne z 2000 r. dotyczące art. 6 Dyrektywy Siedliskowej:

http://ec.europa.eu/environment/nature/natura2000/management/docs/art6/provision_of_art6_en.pdf

http://ec.europa.eu/environment/nature/natura2000/management/docs/art6/provision_of_art6_pl.pdf²

Stan i zarządzanie terenami objętymi siecią NATURA 2000 w Polsce

W Polsce wyznaczonych zostało 141 obszarów ptasich o powierzchni lądowej kraju obejmującej około 15,6%. Obszary siedliskowe zajmują około 8,1% obszaru lądowego. Ponadto do sieci Natura 2000 włączona została część wód przybrzeżnych Bałtyku. Łączna sieć obszarów Natura w Polsce wynosi prawie 18%. Ponieważ Natura 2000 stanowi system otwarty, listy obszarów dodawane są na bieżąco.

W Polsce odpowiedzialni za utworzenie i zarządzanie obszarami Natura 2000 są głównie minister właściwy ds. środowiska oraz Generalny Dyrektor Ochrony Środowiska (GDOS). Ten ostatni oraz działający w każdym w 16 województw regionalni dyrektorzy ochrony środowiska (RDOS), którzy kierują regionalnymi dyrekcjami ochrony środowiska, są nowymi organami administracji powołanymi głównie do podejmowania działań związanych z tworzeniem i ochroną obszarów Natura 2000. W przypadku obszarów morskich odpowiedzialność ciąży na dyrektorze urzędu morskiego, zaś odnośnie parków narodowych na dyrektorach tych parków.

Zasady panujące na obszarach NATURA 2000

Państwa Członkowskie muszą zagwarantować, że na terenach zaliczanych do sieci Natura 2000:

- Unika się działań mogących w znacznym stopniu zakłócać istnienie gatunków bądź niszczyć ich siedliska, lub pogorszyć ich stan,
- Podejmowane są działania w celu zachowania i przywrócenia do „korzystnego stanu zachowania” siedlisk i gatunków w razie wymagającej tego okoliczności,

² http://natura2000.gdos.gov.pl/natura2000/pl/o_obszarach.php

Oprócz tego istnieje obowiązek ochrony obszarów Natura 2000 przed nowymi projektami infrastrukturalnymi lub przed poważnymi zmianami wykorzystania gospodarczego terenów, wobec których istnieje podejrzenie, że mogłyby wywołać poważne straty dla środowiska. Wyjątek stanowi sytuacja, w której zmiany te motywowane są nadrzędnym interesem publicznym i podjęte zostaną odpowiednie działania kompensacyjne.

Nieporozumienia związane z siecią NATURA 2000

Najwięcej nieporozumień związanych z Naturą 2000 jest wynikiem braku wiedzy o funkcjonowaniu europejskiej sieci ekologicznej, dotyczy on głównie możliwości użytkowania obszarów włączonych do systemu.

1) Objęcie ochroną terenów włączonych do sieci Natura 2000 NIE powoduje zaniku aktywności gospodarczej na ich terenie.

Powoływanie obszarów chronionych często wręcz pobudza działalność przedsiębiorców, skłaniając ich przy tym do wprowadzania innowacyjnych rozwiązań. Sieć Natura 2000 ze względu na jej powierzchnię, może sprzyjać pozyskiwaniu inwestycji zewnętrznych, w celu wspierania nowych i podtrzymywania starych, zrównoważonych metod gospodarowania. Istnieje wiele działań objętych unijnym rozporządzeniem o dofinansowaniu rozwoju obszarów wiejskich, które przewidują specjalne wsparcie dla obszarów Natura 2000.

Oczywiście występują przypadki, w których aktywność gospodarcza została ograniczona bądź wyeliminowana ze względu na wyraźne zagrożenie gatunków lub siedlisk. Jednak decyzje takie nie obowiązują generalnie, lecz w odniesieniu do danego terenu. Obszary naturalne i ich otoczenie można wykorzystywać gospodarczo, przestrzegając zasad zapobiegających powstawaniu zagrożeń dla chronionych przez nie przyrody.

2) Natura 2000 różni się od parków narodowych i krajobrazowych, a także rezerwatów, w których pod ochroną znajdują się wszystkie zasoby przyrodnicze będące w ich granicach. Europejska sieć ekologiczna chroni zaś wyłącznie określone gatunki i siedliska oraz miejsca ich występowania, a także tereny ważne dla ich prawidłowego funkcjonowania i zachowania w przyszłości.

4) Sieć Natura 2000 oparta jest na zasadzie subsydiarności.

Państwa Członkowskie podejmują decyzje odnośnie sposobów chronienia obszaru wyznaczonego jako znaczący dla UE. Plany zarządzania specyficzne dla danego obszaru, stanowiące przedmiot konsultacji z lokalnymi grupami interesu, uznawane są za odpowiedni instrument realizacji działań w obszarze ochrony gatunków i siedlisk. Dzięki temu decyzje odnośnie obszaru Natura 2000 podejmowane są również w porozumieniu z innymi zainteresowanymi.

4) Włączenie obszaru do sieci Natura 2000 NIE uniemożliwia jego rozwoju.

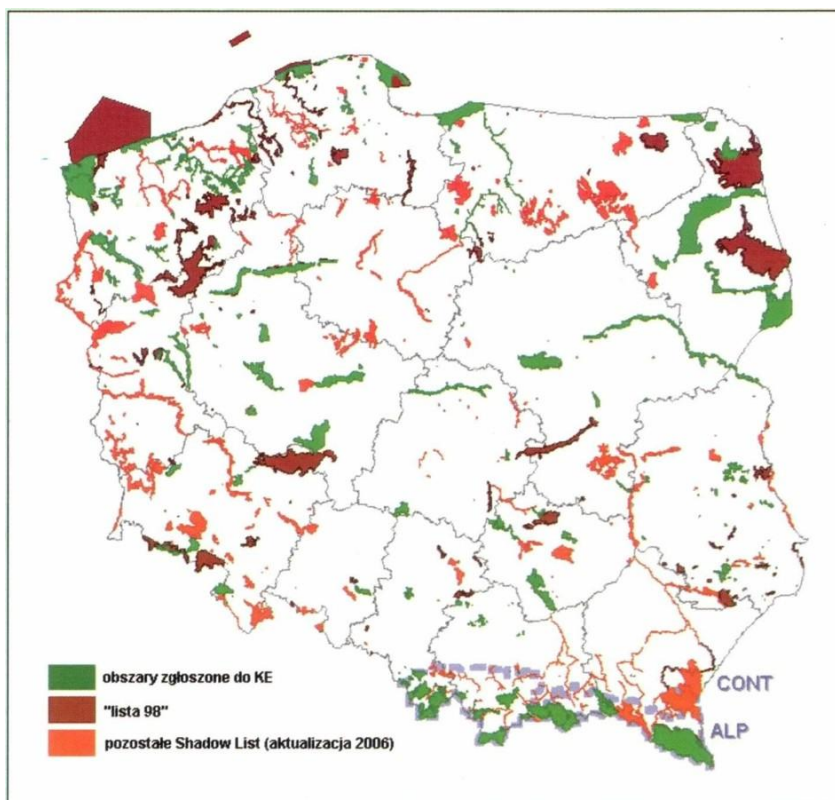
Artykuł 6. Dyrektywy nakazuje, by nowe plany lub przedsięwzięcia mogące powodować znaczące oddziaływanie negatywne, poddane były właściwej ocenie oddziaływania na Naturę przed ich realizacją. Jeśli ocena ta wykaże, iż proponowane działania mogą stać się przyczyną poważnych szkód na terenie chronionym i niemożliwe jest zastosowanie działań alternatywnych, to plany mogą być realizowane, jeżeli przemawia za tym interes publiczny nadrzędny wobec interesu ochrony przyrody oraz podjęte zostaną działania kompensujące straty gatunków i siedlisk.

5) Koszty wdrażania ochrony sieci Natura 2000 ponoszone mają być przez wszystkich.

Państwa Członkowskie zobowiązane są przez Komisję do przedstawienia jej szacunkowych kosztów zarządzania ich własnymi obszarami, wraz z listami tych terenów. Następnie obszary te mogą być współfinansowane w ramach unijnych programów finansowania. Jako główny instrument finansowania wymienia się działania rolno środowiskowe w ramach Programów Rozwoju Obszarów Wiejskich. Ponadto w okresie finansowania na lata 2007-2013 w ramach programu LIFE+ przewidywana kwota na projekty celowe ochrony przyrody i różnorodności biologicznej wynosi 800 milionów euro. Fundusz umożliwi finansowanie projektów demonstracyjnych albo „dobrej praktyki” na terenach Natura 2000.

Mapy :

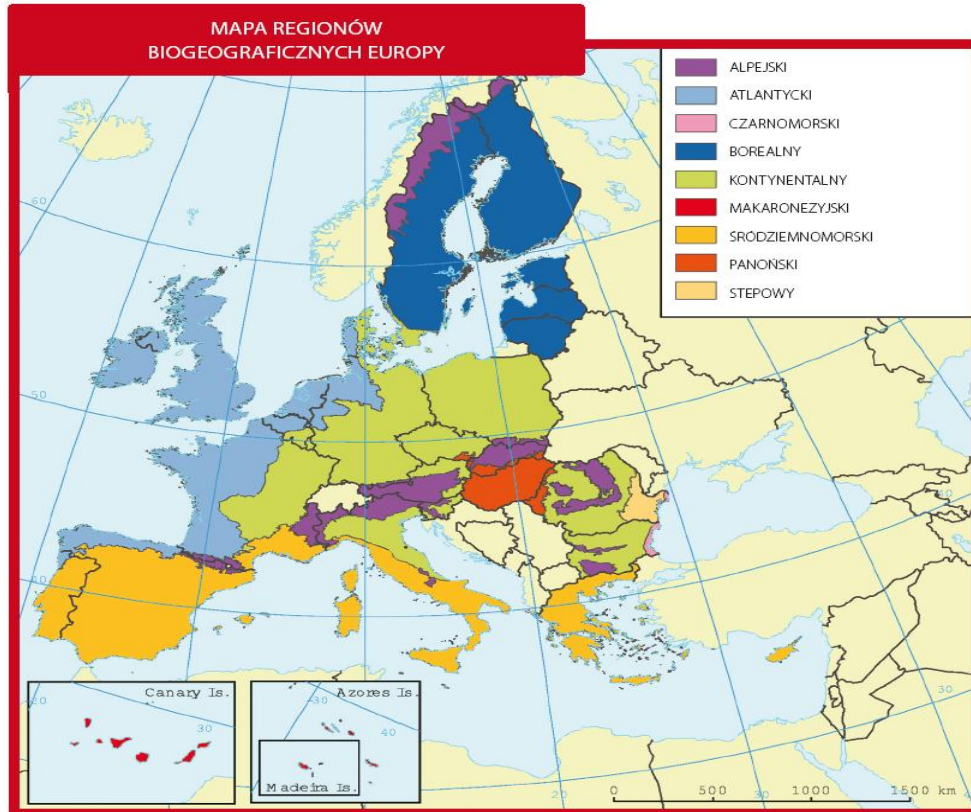
1)



Mapa polskich obszarów Natura 2000.

Źródło: http://www.ptk.pl/zycie/natura_2000/zoo.html

2)



Mapa bioregionów UE.

Źródło: <http://natura2000.zrodla.org/pix/bioregiony.png>

Źródła:

- R. Dzieciółowski, R. Jaros, A. Kepel, P. Pawlaczyk, P. O. Sidło P., A. Szubert Wylegała, *Propozycja optymalnej sieci obszarów Natura 2000 w Polsce – „Shadow List”*. Szczegółowa analiza wdrożenia dyrektywy Siedliskowej, Syntetyczne ujęcie wdrożenia Dyrektywy Ptasiej, Warszawa 2004;
- J. Kamieniecka, B. Wójcik, *Natura 2000 – ABC dla turystyki*, Instytut na Rzecz Ekorozwoju, Warszawa 2010;
- Komisja Europejska, *Natura 2000. Nasza europejska przyroda w 27 państwach członkowskich*, Luksemburg, Urząd Oficjalnych Publikacji WE, 2009;
- Komisja Europejska, *Natura 2000. Partnerska ochrona przyrody*, Luksemburg, Urząd Oficjalnych Publikacji WE, 2009;

- Komisja Europejska, *Natura 2000 w regionie alpejskim*, Luksemburg, Urząd Publikacji UE, 2010;
- Komisja Europejska, *Natura 2000 w regionie kontynentalnym*, Luksemburg, Urząd Publikacji UE, 2010;
- P. Pawlaczyk, A. Jermaczek, *Natura 2000 – narzędzie ochrony przyrody. Planowanie ochrony obszarów Natura 2000*, WWF Polska, Warszawa 2004;
- Ślubowska, *Doświadczenia krajów UE w zarządzaniu obszarami NATURA 2000 w dolinach rzecznych*. Projekt finansowany ze środków GWP Polska i WWF Polska. Maj 2004;
- *Dokument roboczy Komisji nt. NATURA 2000*, Bruksela, 27 grudnia 2002;
- http://ec.europa.eu/environment/nature/natura2000/index_en.htm ;
- http://natura2000.gdos.gov.pl/natura2000/pl/o_obszarach.php
- http://www.pttk.pl/zycie/natura_2000/
- <http://www.natura.org/>
- <http://natura2000.eea.europa.eu/>

Przygotował: Punkt Informacyjny Europe Direct – Poznań

Projekt finansowany ze środków Komisji Europejskiej

